

Уважаемые участники Круглого стола и Конференции!

Остров Русский – такое гордое и символичное название острову дал граф Муравьев-Амурский. За звучным именем "Русский остров" скрывается многовековая история, полная побед и поражений, расцвета и упадка, кровавых распрей и небывалой святости. Сложно переоценить значение Русского острова в судьбе России и особенно Приморского края – как полтора века назад, так и сейчас этот большой остров с суровым характером играет важную роль в судьбе всех россиян – в радиусе поражения орудий военных батарей находился весь Уссурийский залив, во многом благодаря чему японские вооруженные силы не рискнули приблизиться к берегам южной части Дальнего Востока.

Остров Русский отделен от Владивостока проливом Босфор Восточный. В июле 2012 года был открыт уникальный вантовый мост через пролив. Благодаря ему остров Русский находится в «шаговой доступности» от Владивостока.

В свободное время вы можете посетить места острова, которые делают его поистине увлекательным и полным приключений.

Кампус ДВФУ

ДВФУ – один из крупнейших вузов на Дальнем Востоке России, академический форпост страны в Азиатско-Тихоокеанском регионе. Новый кампус Дальневосточного федерального университета по праву считается лучшим не только в России, но и одним из лучших в мире. Он расположен на берегу Тихого океана в экологически чистом районе острова Русского рядом с Владивостоком.

Рекомендуем вам совершить прогулку по лесопарковой зоне, которая также включает в себя набережную вдоль бухты Аякс длиной 1200 м. Живописные виды и свежий морской воздух позволяют насладиться непринужденной и спокойной атмосферой.



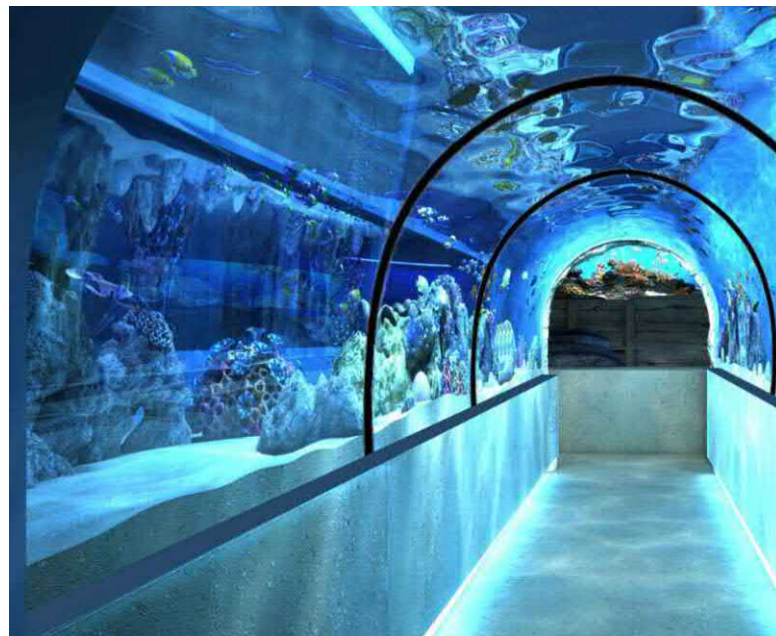
Новосильцевская батарея – крепость Владивостока



Новосильцевская береговая батарея №375 Владивостокской крепости – одна из самых мощных крепостей мира, построенная на мысе Новосильского острова Русский для защиты от японцев перешейка пролива Босфор-Восточный. Эта батарея была рассчитана на шесть скорострельных 6-дюймовых пушек Канэ и две 57-мм скорострельные пушки Норденфельда, оснащенные щитками.

Научно-образовательный комплекс «Приморский океанариум» Дальневосточного отделения РАН

На территории здания океанариума площадью в пять футбольных полей находится 135 самых разных аквариумов, размером – от маленьких до огромных. В одном из самых больших обустроен 70-метровый тоннель шириной 2,5 м, по которому могут проходить посетители, любясь на разнообразных рыб. Удивительные помещения океанариума поделены на 9 тематических экспозиций, в которых обитают представители всех океанов земли и многочисленные представители пресноводных водоемов. В отдельном крыле здания-раковины находится замечательный дельфинарий вместимостью до 800 зрителей, в котором выступают обаятельные артисты – дельфины, морские котики, белухи и морж.



Мыс Тобизина



Полуостров Тобизина – хорошее место для пешего похода на острове Русском. Здесь вы найдете завораживающий пейзаж в любую погоду. Для любителей клифдайвинга есть 15 метровые скалы с которых можно нырять в море.

Мыс Тобизина – скалистый и обрывистый, является восточным входным мысом бухты Новый Джигит. Назван мыс в честь Ивана Романовича Тобизина (1808–1878), вице-адмирала и командира Ревельского порта (Ревель – старое название Таллина, столицы Эстонии).

Низким перешейком, загромажденным скалами, мыс Тобизина соединяется с полуостровом, ограничивающим бухту Новый Джигит с востока. От мыса отходит низкая каменная кошка. К востоку от мыса Тобизина в обрывах берега образовалась пещера, вход в которую издали имеет вид приметного темного пятна. На мысе имеется старый маяк, расположенный на слоистых камнях у края мыса.

Все вышеупомянутые места находятся на территории острова Русский, недалеко от кампуса ДВФУ. Организационный комитет конференции также рекомендует посетить ключевые места города Владивостока, попробовать удивительные изыски Дальневосточной кухни и насладиться прогулкой по центру города, а также увидеть его с лучших видовых площадок.

Маяк «Токаревская кошка» - точка, где начинается Тихий океан

Круглая белая башня маяка стоит на Токаревской косе.

Сооружение функционирует в первозданном виде по сей день, его высота составляет почти 12 метров. Дойти до него можно по узкой песчаной насыпи. На крайней точке полуострова получаются очень живописные фотографии. Иногда удается увидеть пятнистых тюленей, которые подплывают к косе совсем близко.

Адрес: Маяк Токаревская кошка, Владивосток, Россия.



Владивостокский фуникулер



Фуникулер функционирует во Владивостоке уже почти 60 лет. Расположенный на склоне Орлиной сопки, фуникулер представляет собой два вагончика (вместимостью до 40 пассажиров), которые ездят по однопутной железной дороге. За время следования вагоны совершают две остановки.

Адрес: Фуникулёв, Владивосток, Россия.

Мемориальная Гвардейская Краснознаменная подводная лодка С-56

Субмарина совершила рекордное количество переходов через три океана: Тихий, Атлантический и Северный Ледовитый. Сейчас она стоит на берегу бухты Золотой Рог и является одним из самых интересных музеев. Посетители могут пройти внутрь и погрузиться в атмосферу героической эпохи.

Адрес: подводная лодка С-56, Корабельная Набережная, Владивосток, Россия.



Смотровая площадка «Орлиное гнездо» - увидеть Владивосток с высоты птичьего полета

С холма высотой 200 метров открывается отличный вид на Владивосток. Перед глазами предстает прекрасная панорама города и вид на Золотой мост через бухту Золотой Рог. Сюда можно прийти и при свете дня, и в темное время суток. Ночью город смотрится еще более завораживающе за счет обилия огней. Добраться на площадку можно пешком, на общественном транспорте или на фуникулере. Смотровая площадка «Орлиное гнездо» является излюбленным местом туристов в городе.

Адрес: Сопка Орлиное гнездо, Нерчинская улица, Владивосток, Россия.



Корабельная набережная: одно из главных украшений центра Владивостока



Недалеко от центральной площади города находится знаменитая Корабельная набережная. Отсюда открывается восхитительный вид на бухту Золотой Рог и одноименный мост. Набережная известна огромным Мемориальным комплексом, куда входят важные культурно-исторические объекты: памятник павшим войнам, Вечный огонь, памятник адмиралу Кузнецову, корабль-музей «Красный вымпел», а также подводная лодка С-56.

Адрес: Корабельная набережная, Владивосток, Россия.

Приморская сцена Мариинского театра

Приморская сцена Мариинского театра – один из самых современных театров в России и Азиатско-Тихоокеанском регионе.

Живописно расположенное на сопках с видом на Японское море, оригинальное здание театра со стеклянным панорамным фасадом стало одной из ярких достопримечательностей Приморья.

Адрес: Фастовская, д.20, Владивосток, Россия.

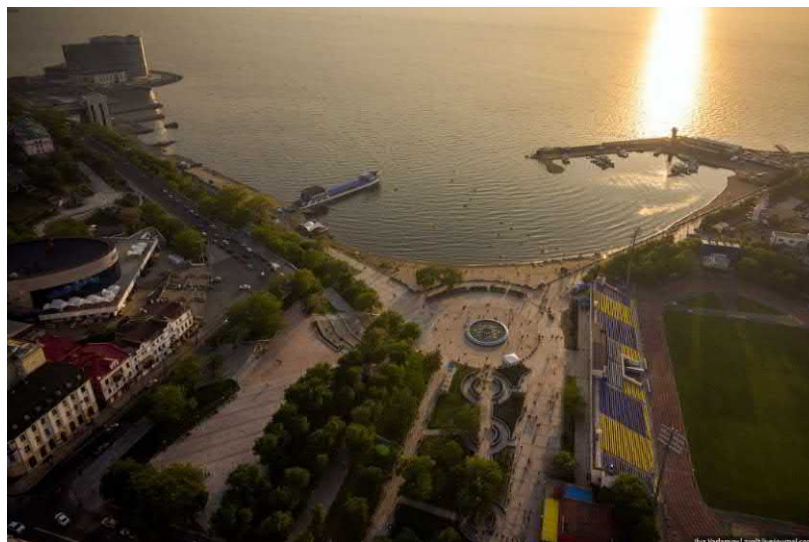


Набережная Спортивной гавани – прекрасное решение для прогулки в самом центре

Главная пешеходная улица – Адмирала Фокина, которую с начала нулевых называют «Арбатом». На самой набережной найдется все, что душе угодно: прогулки на катамаранах, танцующий фонтан, ночные вечеринки под легкую музыку, оригинальные закусовые на открытом воздухе, концерты, карусели для детей и взрослых. И все это рядом с морем.

Самый большой плюс набережной – она находится в центре Владивостока. Все дороги сюда проходят через исторический район со старинными домами, названный «Миллионкой».

Адрес: Спортивная Набережная, Батарейная улица, Владивосток, Россия.



В качестве прекрасного завершения дня после насыщенных прогулок рекомендуем следующие кафе и рестораны, где вы можете найти блюда на любой вкус, а также те, что приготовлены из Дальневосточных морепродуктов:

- «Zuma» – паназиатская кухня
- «Del Mar» – европейская кухня
- «Высота» – панорамный ресторан на высоте 207 м над уровнем моря
- «Фермерский Огонек» – фермерский ресторан, дальневосточная кухня
- «Пятый океан» – морепродукты и морские деликатесы
- «Миллионка» – европейская и азиатская кухня в центре города
- Грузинский ресторан «Супра»
- «Дело в мясе» – мясной ресторан с техасским смокером
- «Новик Кантри Клуб» – дальневосточная кухня на о. Русском
- Кают-компания «Семь футов» – дальневосточные морепродукты

